

# Dossier de presse

// Service Presse  
Tél. 02 40 99 67 06  
presse@nantesmetropole.fr



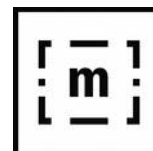
**MUSÉUM**  
{D'HISTOIRE NATURELLE}

Nantes, le 23 avril 2018

**DU 25 AVRIL 2018 AU 7 JANVIER 2019,  
UNE NOUVELLE EXPOSITION ORIGINALE AU MUSÉUM :**

## «Au fil des araignées», un regard neuf sur un animal méconnu et victime de clichés

Conçue et réalisée par le Muséum national d'histoire naturelle de Paris et l'Espace des Sciences de Rennes, l'exposition se découvre maintenant au Muséum de Nantes à compter du 25 avril, dans une configuration repensée, en particulier pour une accessibilité au plus grand nombre. Elle propose de mieux faire connaître et découvrir le monde extraordinaire des araignées et d'offrir un regard neuf sur cet animal trop méconnu. Colorées et souvent minuscules, mères attentives et ingénieuses hors-pair, les araignées ont bien plus à nous apprendre et à nous apporter que nous ne pouvons l'imaginer. Cette exposition sera accompagnée d'événements multiples : ateliers, conférences, visites scolaires...

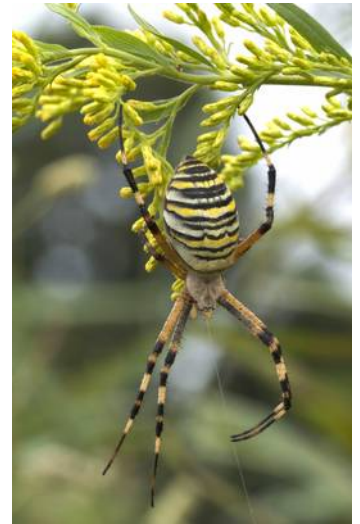


## UN ESPACE DE 250 M<sup>2</sup> DÉDIÉ AUX ARAIGNÉES

La version nantaise de cette exposition a été repensée pour offrir sur 250 m<sup>2</sup>, un espace de médiation, des élevages d'araignées vivantes et une partie consacrée aux araignées locales.

- **un espace de médiation placé au cœur du parcours** composé :
  - > d'un laboratoire permettant (avec ou sans médiateur) d'observer et de comprendre le comportement des araignées ;
  - > des jeux pour apprendre à différencier les araignées des insectes, les mâles des femelles ;
  - > 4 terrariums d'élevage d'araignées locales communes de nos maisons et jardins ;
  - > une sélection d'ouvrages proposée par la médiathèque et la bibliothèques scientifique du muséum.

- **des élevages d'araignées** avec :
  - > des Néphiles dorées, originaires de Madagascar, qui évoluent au milieu d'un décor naturel de plantes dans un vaste terrarium. D'une envergure de 10 cm, les femelles de néphiles peuvent tisser des toiles circulaires de plus d'un mètre de diamètre !
  - > une mygale à genoux rouges, originaire du Mexique, qui évolue dans un autre terrarium et qui fait partie des espèces très recherchées en élevage. Cet engouement a entraîné une forte diminution des populations dans le milieu naturel et comme toutes les autres espèces du genre *Brachypelma*, elle est sous protection CITES (Convention de Washington) qui régleme le commerce international.



- **et une dernière partie qui dresse un panorama des araignées régionales**

Cet espace est consacré à la présentation des araignées des Pays de la Loire en fonction du milieu dans lequel elles évoluent . Des photos accompagnés de textes scientifiques illustrent cette diversité. Cette partie a été réalisée en collaboration avec le Gretia.

## UNE SCÉNOGRAPHIE INSPIRÉE DES ARAIGNÉES

Délicatesse, ingéniosité, beauté... sont des qualificatifs rarement employés pour évoquer les araignées. Et pourtant, la proposition scénographique et graphique s'appuie sur ces caractéristiques fascinantes de l'araignée pour les faire ressentir au public. La toile d'araignée tient, de ce fait, une place importante dans ce dispositif scénographique. Elle parle de l'animal « en creux », en montrant son habitat, son travail d'architecte d'une façon stylisée mais assez facilement reconnaissable.

Sur le parcours de l'exposition, des photos, des vidéos documentaires, des extraits de films de fiction, des bornes audios, autant de supports qui contribuent à nourrir la curiosité du visiteur qui découvrira également un espace de médiation et des terrariums dans lesquels évoluent des araignées vivantes.

## UNE VERSION NANTAISE PLUS ACCESSIBLE

Conformément à sa politique de renforcement de l'accessibilité de ses expositions à tous les publics, le muséum de Nantes a intégré dans cette exposition : des vidéos synthétiques traduites en langue des signes française, des dessins en reliefs et leurs explications en braille, la transcription de certains textes en facile à lire et à comprendre (FALC).

Par ailleurs, afin de satisfaire un public allophone de plus en plus nombreux, l'exposition propose une version anglaise de ses principaux textes.

Ce développement de l'accessibilité, propre à la version nantaise de l'exposition, a bénéficié d'une aide financière de la Direction Régionale des Affaires Culturelles.

## UNE EXPOSITION EN 4 GRANDES PARTIES...

### « Qu'est-ce qu'une araignée ? »

« Les araignées ne sont pas des insectes » // « Entre peur et fascination » // « Une araignée, des araignées... »

Concernant les araignées, le visiteur s'attend sans doute à voir les monstres poilus de films. Le but de l'exposition est de prendre le contre-pied de ce cliché, en montrant que ces petites bêtes surprenantes à beaucoup de point de vue ne sont pas à redouter car le monde des araignées est bien plus vaste et diversifié que celui des quelques espèces qui nous sont familières. L'exposition présente l'araignée dans sa spécificité, son histoire, son évolution (les plus anciens fossiles d'araignées ont 380 millions d'années montrant leur présence bien avant celle des dinosaures et l'avènement des mammifères), sa grande diversité et nous fait prendre conscience de sa faible dangerosité et de sa beauté.

### « Comment vivent-elles ? »

Les araignées utilisent des toiles de formes diverses pour capturer leurs proies, qu'elles mordent en leur injectant du venin, mais développent également d'autres modes de capture : chasse à l'affût, à course, par saut.... Elles élaborent aussi des stratégies pour échapper à leurs prédateurs : fuite, immobilisation, camouflage ou mimétisme. Mères attentives, les femelles veillent sur leurs pontes, camouflant leurs cocons ou les gardant avec elles, soit dans une loge soit en les maintenant à l'aide de leurs chélicères, ou encore accrochés à leurs filières...

### « Qu'ont-elles à nous apporter ? »

Cette partie évoque les liens éventuels et existants entre l'être humain et les araignées, un potentiel encore largement sous-exploité. L'arachnologue récolte, nomme, classe, étudie les araignées ... et découvre leur diversité de mœurs et leurs capacités de production de soie et de venin.

Le fil de soie est constitué de dizaines de fils encore plus fins - les fibrilles. Les industriels d'ailleurs s'y intéressent pour son extrême solidité et son élasticité tandis que la médecine se penche sur les propriétés thérapeutiques de leur venin. Enfin, les araignées sont d'excellentes partenaires écologiques : leur rôle de prédatrices en font un insecticide naturel très important et leur présence, en nombre et en espèces variées dans un milieu, témoigne de son bon état.

### « Les araignées des Pays de la Loire »

Du sous-sol à la canopée, les araignées occupent toutes les strates de la végétation. Sur les quelques 1,600 espèces actuelles en France près de 700 sont recensées dans la région ! Certaines sont très communes, présentes aussi bien dans les jardins que sur une pelouse calcaire ou une tourbière. D'autres sont capables de résister à la sécheresse, ou au contraire, préfèrent les milieux humides. Ces espèces, plus spécialistes, sont souvent rares et menacées. La grande variété d'habitats des Pays de la Loire va ainsi abriter des cortèges d'araignées très diversifiés.

*Cette partie de l'exposition a été réalisée en collaboration avec le Gretia – Groupe d'étude des invertébrés armoricains.*



## AUTOUR DE L'EXPOSITION

### Les animations

#### LE LABO

> les mercredis après-midi en période scolaire

> en semaine durant les vacances scolaires

Sans réservation – Gratuit en dehors du prix d'entrée au muséum.

Au centre de l'exposition, le labo des araignées propose aux visiteurs d'apprendre à reconnaître les araignées qui nous entourent. Il permet d'observer, de jouer et de tester les connaissances sur les araignées. Présence d'un médiateur du muséum. En l'absence de médiateur, le labo vous permet d'observer, de jouer et de tester vos connaissances sur les araignées.

#### ARAIGNÉES DANS MA VILLE Du 29 avril au 10 octobre 2018

**Les mercredis après-midi - Animations pour les Maisons de quartier / Relais cartes Blanches.**

> Sur réservation 02 40 41 55 04 [jonathan.orain@nantesmetropole.fr](mailto:jonathan.orain@nantesmetropole.fr)

Pendant plusieurs mois, l'équipe du muséum va explorer les quartiers de Nantes à la recherche d'araignées. Les buissons, les arbres, les bâtiments, les zones humides seront fouillés pour rendre compte d'une étonnante diversité !

#### DÉCOUVERTE DE L'EXPOSITION « AU FIL DES ARAIGNÉES » Samedi 19 mai à 10h30

**Visite guidée (en LSF) – Durée 1h - dès 8 ans (pas accessible aux personnes sourdes « usher »).** > Sur réservation au 02 40 41 55 05 / [paul.duclos@nantesmetropole.fr](mailto:paul.duclos@nantesmetropole.fr)

Pour beaucoup les araignées sont noires, velues et dangereuses. Derrière ces idées reçues se cache pourtant un monde vaste et surprenant. Colorées et souvent minuscules, mères attentives et ingénieurs hors pair, les araignées ont bien plus à nous apprendre et à nous apporter que nous ne l'imaginons !

#### ROBOTIC' : SPÉCIAL ARAIGNÉES ! Mercredi 4 juillet de 16h à 19h (Dernière entrée à 18h30)

**Tous publics à partir de 8 ans** > Sans réservation – Gratuit hors droit d'entrée.

Les jeunes des clubs sciences de l'ACCOORD vous invitent à venir découvrir Thymio et Mbots, les deux robots de cette soirée spéciale autour des araignées ! Déplacements, visions, construction de toiles, les défis seront nombreux pour marquer cette première autour de la robotique au muséum.

Animée par les clubs sciences et Effervesciences, cette soirée vous permettra de découvrir le monde de la programmation, voire de participer à la construction de ces robots à huit pattes !

### La conférence

**« SUIVONS LES FILS DES ARAIGNÉES » > Mardi 15 mai à 20h30**

Par Christine Rollard, aranéologue, Maître de conférences, Muséum National d'Histoire Naturelle de Paris et Alain Canard, aranéologue, professeur émérite à l'université de Rennes

### Les classes au Muséum

**à partir du 24 avril 2018**

Découverte de exposition - Niveaux conseillés : cycles 2, 3 et 4 -

Visite libre encadrées par les enseignants > Gratuit sur réservation au 02 40 41 55 01

#### Informations pratiques

Musée d'Histoire naturelle, 12 rue Voltaire à Nantes. Entrée par le square Louis-Bureau  
Bus 11 - arrêt « Graslin » // bus 23, C1 et C3 - arrêt « Copernic » // Tram L1 - arrêt « Médiathèque ».  
Renseignements : 02 40 41 55 00 ou 55 03 ou sur [www.museum.nantes.fr](http://www.museum.nantes.fr)

Tarifs : 4€ - réduit 2€ (sous conditions) - gratuit pour les moins de 18 ans (et autres sous conditions) et le 1<sup>er</sup> dimanche du mois, de septembre à juin.

> JUSQU'AU 29 JUIN INCLUS : OUVERT TOUS LES JOURS DE 10H À 18H - FERMÉ LE MARDI

> DU 30 JUIN AU 26 AOÛT INCLUS : OUVERT TOUS LES JOURS DE 10H À 19H

> DERNIER ACCÈS À LA BILLETTERIE 30 MINUTES AVANT LA FERMETURE

Les enfants de moins de 12 ans doivent être accompagnés d'une personne de plus de 16 ans. Le muséum, bâtiment ancien, est partiellement accessible aux personnes à mobilité réduite. Il est demandé aux parents de laisser les poussettes à l'accueil. Plus de renseignements sur les conditions d'accès au 02 40 41 55 00

Photos presse : sur demande auprès de [patrick.jean@nantesmetropole.fr](mailto:patrick.jean@nantesmetropole.fr)