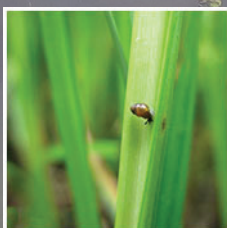
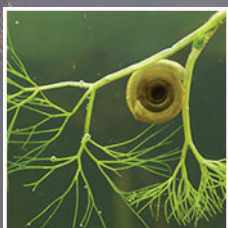
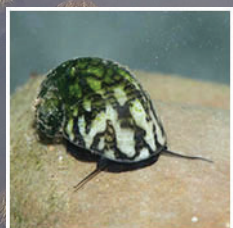


# COLLOQUE NATIONAL DE MALACOLOGIE CONTINENTALE

## NANTES

06 et 07 DÉCEMBRE 2018





## **Crédits photos :**

*Anisus spirorbis* : Christian Goyaud

*Clausilia bidentata Crenulata* : Olivier Gargominy

*Elona quimperiana* : Olivier Gargominy

*Limax maximus* : Alain Livory

*Testacella haliotidea* : Christian Goyaud

*Theoduxus fluviatilis* : Vincent Prié

*Unio crassus* : Vincent Prié

*Vallonia eniensis* : Olivier Gargominy

*Vertigo moulinsiana* : Olivier Gargominy

Image de couverture : l'Indre à Montbazon, Vincent Prié



# COLLOQUE NATIONAL DE MALACOLOGIE CONTINENTALE

Nantes, 6 et 7 décembre 2018

## *MIEUX CONNAÎTRE ET PRENDRE EN COMPTE LA MALACOFAUNE DE FRANCE*

Ce colloque national est organisé par  
le Muséum d'Histoire Naturelle de Nantes Métropole  
en partenariat avec le GRETIA,  
le CEN Pays de la Loire et l'UMS PatriNat,

avec les soutiens financiers de Nantes Métropole  
et de la DREAL des Pays de la Loire.



**Comité d'organisation :** Coralie BOSSU (GRETIA), Thomas CHERPITEL (GRETIA), Marie-Laure GUERIN (Muséum de Nantes), Philippe GUILLET (Muséum de Nantes), Franck HERBRECHT (GRETIA), Emmanuel LEHEURTEUX (CEN Pays de la Loire), Ludivine VENDÉ (Muséum de Nantes).

**Comité scientifique :** Xavier CUCHERAT, Benoît FONTAINE (CESCO), Olivier GARGOMINY (UMS PatriNat), Marie-Laure GUERIN (Muséum de Nantes), Emmanuel LEHEURTEUX (CEN Pays de la Loire), Lilian LEONARD (UMS PatriNat), Vincent PRIÉ.

# 1 - CONTEXTE ET OBJECTIFS DU COLLOQUE

Bien que les mollusques offrent souvent de précieuses indications sur les milieux naturels, notamment en raison de leurs exigences écologiques, ce groupe taxonomique reste un groupe mal connu tant sur le plan de la biologie, de l'écologie et de l'éthologie que de leur répartition sur notre territoire à l'échelle locale et nationale. Même si une nette amélioration des connaissances a été observée au cours de ces dernières, la production de données récentes reste le fruit d'études souvent éparpillées ou d'initiatives très locales.

Le colloque national de malacologie continentale organisé par l'ADREE ( Association pour le Développement de la Recherche et de l'Enseignement sur l'Environnement) les 30 et 31 mars 2016 à Barenton-Bugny (Aisne), a permis de réunir une soixantaine d'acteurs sensibles à la prise en compte et à l'amélioration des connaissances de la malacofaune.

Cet événement a permis de lancer une dynamique globale et partagée et a favorisé les initiatives individuelles et collectives (avec en particulier le développement de colloques ou d'inventaires régionaux (Pays de la Loire, Limousin, PACA)).

Dans le cadre de ses missions de sensibilisation et de valorisation des connaissances environnementales et du patrimoine naturel, le Muséum d'Histoire Naturelle de Nantes, en lien avec le GRETIA et le CEN des Pays de la Loire, accueillera **les 6 et 7 décembre 2018** la deuxième édition du « Colloque National de Malacologie Continentale ».

Le terme de « continentale » est utilisé, dans le jargon de la malacologie, pour faire la différence avec les espèces marines. La malacofaune continentale comprend donc les espèces «terrestres» et «aquatiques dulcicoles».



## 2 - PRÉSENTATION DES CONTENUS DU COLLOQUE

Au cours de ce colloque, seront présentées des communications relatives aux problématiques suivantes :

### **Axe 1 : L'état de connaissance des Mollusques continentaux en France**

- L'historique et évolution de la connaissance des Mollusques continentaux
- L'état de connaissance des Mollusques continentaux à l'heure actuelle : échelle nationale, régionale, voire communale
- Les bases de données existantes
- Les listes de référence : les échelles et territoires couverts (Fauna Europaea, TAXREF, listes rouge, listes d'espèces déterminantes ZNIEFF, listes de référence d'espèces d'un territoire, etc.)
- Les espèces exotiques
- Les échelles d'action pertinentes pour développer la connaissance sur les Mollusques
- Les besoins actuels de connaissance en malacologie

L'objectif est de faire le bilan des savoirs sur la malacofaune de France et d'identifier les besoins dans le but d'améliorer les connaissances sur les Mollusques.

### **Axe 2 : Comment, quand, où étudier la malacofaune continentale ?**

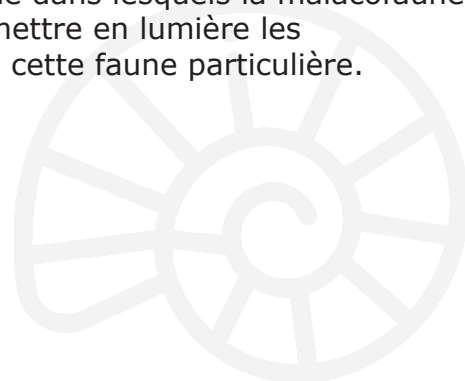
- L'historique et l'évolution des méthodes d'inventaire
- Les protocoles, méthodes et techniques appliqués pour collecter efficacement les Mollusques
- Les outils d'étude et de détermination de la malacofaune

L'objectif est d'établir une trame commune de travail pour que chacun puisse s'approprier les techniques d'étude, d'analyse et de valorisation des données naturalistes relatives à la malacofaune.

### **Axe 3 : La prise en compte des Mollusques continentaux dans les diagnostics environnementaux et la gestion des milieux**

- L'historique et l'évolution de la prise en compte des Mollusques dans les diagnostics environnementaux
- La production et l'utilisation des données malacologiques dans les documents de diagnostics environnementaux
- La prise en compte des Mollusques dans le cadre des plans de gestion

L'objectif est de faire le point sur les différents cadres d'étude dans lesquels la malacofaune peut s'avérer utile ou nécessaire. Les discussions pourront mettre en lumière les contraintes et limites des textes de réglementation relatifs à cette faune particulière.



## 3 - CONTRIBUTIONS SCIENTIFIQUES

### 3.1 TYPES DE PRÉSENTATION

Deux formats de présentation sont proposés :

**Communication orale** : Il s'agit d'une présentation orale avec support projetée de 15 minutes suivie de 10 minutes de questions.

**Poster** : il s'agit d'une présentation imprimée, de préférence sur format A1 (au minimum format A2). Un temps d'échange autour des posters aura lieu à la fin de la première journée du colloque (1h30). Les frais d'impression des posters sont à la charge des contributeurs.

### 3.2 FORMAT ET ENVOI DES CONTRIBUTIONS

Les propositions de communication seront envoyées sous forme numérique au format texte, Le texte, rédigé en français, ne devra pas excéder 3000 caractères (espaces compris) et devra comprendre :

- Le titre de la présentation
- Les auteurs et leur adresse (communicant en premier homonyme)
- La forme d'exposition choisie : présentation ou poster.
- Un résumé du travail présenté
- Les axes et le contenu des axes développés
- Une bibliographie associée, limitée à 5 références maximum
- Une photo du contributeur

Les propositions seront attachées à un courriel spécifiant clairement les noms, prénoms, affiliations scientifiques et institutionnelles (le cas échéant) du ou des auteurs ainsi que le titre de la communication.

**Les propositions doivent être adressées avant le 16 septembre 2018 à :**  
**[malacolloquantes2018@gmail.com](mailto:malacolloquantes2018@gmail.com)**

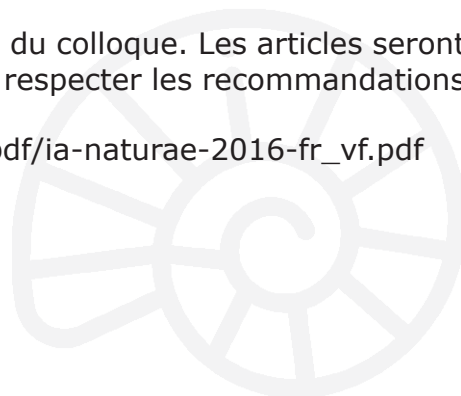
### 3.3 PUBLIC CIBLÉ PAR L'APPEL A CONTRIBUTION

Cet appel à contribution s'adresse aux acteurs du territoire, aux structures publiques, privées ou associatives, aux structures de recherche, aux amateurs et aux étudiants, qui souhaitent valoriser des projets et travaux récents ou en cours sur le champ thématique du colloque.

### 3.4 PUBLICATION DES ACTES DU COLLOQUE

La revue *Naturae* servira de support de publication aux actes du colloque. Les articles seront ainsi publiés au fur et à mesure de leur validation et devront respecter les recommandations aux auteurs de *Naturae* disponibles via le lien suivant :

[http://sciencepress.mnhn.fr/sites/default/files/periodiques/pdf/ia-naturae-2016-fr\\_vf.pdf](http://sciencepress.mnhn.fr/sites/default/files/periodiques/pdf/ia-naturae-2016-fr_vf.pdf)





## 4- PUBLIC PARTICIPANT AU COLLOQUE

Ce colloque est sans restriction de participation, dans la mesure des places disponibles, et s'adresse au plus grand nombre : acteurs du territoire, structures publiques, privées ou associatives, structures de recherche, universitaires et étudiants ainsi qu'aux enseignants du secondaire et du supérieur. Les inscriptions seront ouvertes prochainement.

## 5 - ORGANISATION ET DÉROULEMENT DU COLLOQUE

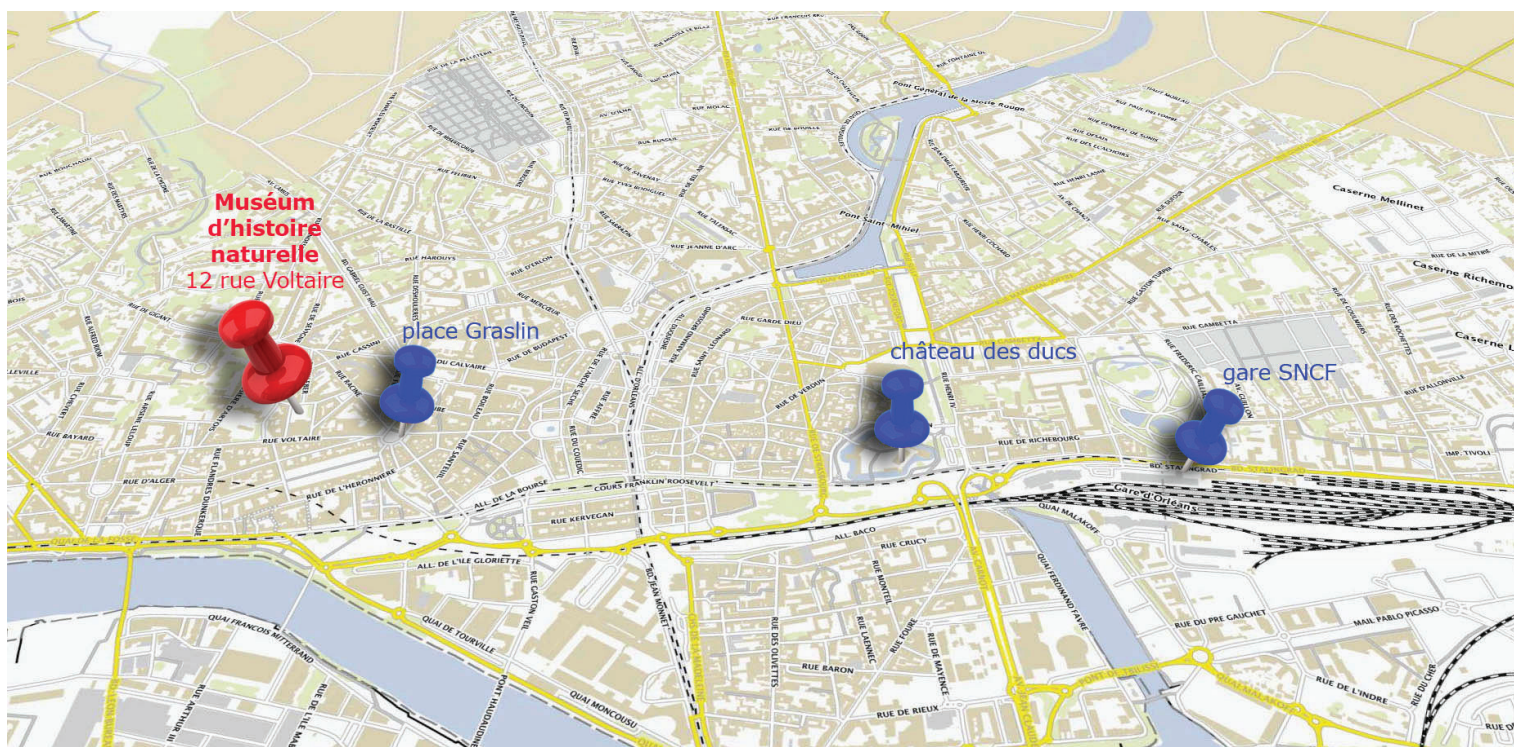
### 5.1 DATE DE RÉALISATION

Le colloque se déroulera sur deux jours :  
De 9h00 à 18h00 le jeudi 6 décembre 2018  
De 9h00 à 16h00 le vendredi 7 décembre 2018

### 5.2 LIEU DE RÉALISATION

Le Colloque se déroulera dans les locaux du

**Muséum d'Histoire Naturelle**  
**12 rue Voltaire**  
**44000 Nantes**



## 5.3 MODALITÉS DU COLLOQUE

### **Accès**

Chaque participant (auditeurs et contributeurs) organise sa venue au colloque.

La ville de Nantes est desservie par le TGV et par l'aéroport Nantes Atlantique (de nombreuses lignes low-cost existent).

Le Muséum est en plein centre ville, l'accès en voiture est déconseillé. Il existe à proximité des sorties du périphériques des parking relais (P+R). Vous trouverez ces informations sur le site du réseau de transport nantais : <https://www.tan.fr/>

### **Restauration et hébergement**

Pour les Contributeurs

Communication orale : les frais d'hébergement et de restauration d'une personne seront pris en charge pour chaque communication par les organisateurs du colloque. Les réservations (hébergement et restauration) seront effectuées par le Muséum de Nantes.

Poster : les frais d'hébergement et de restauration sont à la charge des contributeurs. Une liste d'hôtels et de restaurants sera fournie prochainement.

Pour les Auditeurs

Les frais d'hébergement et de restauration seront à la charge des participants. Une liste d'hôtels et de restaurants sera fournie prochainement.

## 5.4 SOIRÉE FESTIVE

Une soirée festive sera organisée par le Gretia le jeudi soir dans le centre ville de Nantes au Lieu Unique.

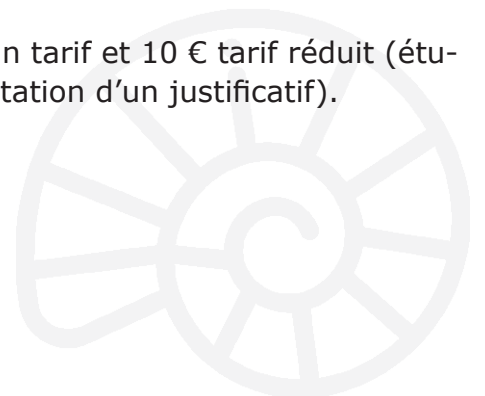
Le Lieu Unique est un lieu culturel nantais, avec salles d'expositions, librairie, bar et restaurant. <http://www.lelieuunique.com/>

Le repas sera constitué de : apéritif (kir), entrée, plat, dessert, café, boissons (une bouteille de vin et une bouteille d'eau pour 4 personnes).

## 6 – INSCRIPTIONS AU COLLOQUE

Les frais d'inscriptions des contributeurs seront pris en charge par les organisateurs du colloque à raison d'une personne par contribution.

Les tarifs d'inscription pour les participants sont de 25 € plein tarif et 10 € tarif réduit (étudiants, demandeurs d'emploi et services civiques sur présentation d'un justificatif).





**COLLOQUE NATIONAL DE MALACOLOGIE CONTINENTALE  
NANTES 06 et 07 DÉCEMBRE 2018**

**BULLETIN D'INSCRIPTION AU COLLOQUE**

Nom :	Prénom :
Organisme :	
Adresse :	
Code postal :	Ville :
E-mail :	

Les frais d'inscriptions sont de 25 € plein tarif et 10 € tarif réduit (étudiants, demandeurs d'emploi et services civiques sur présentation d'un justificatif)

jeudi 6 décembre

vendredi 7 décembre

**Repas festif du jeudi soir au Lieu Unique :**

Le prix du repas au Lieu Unique s'élève à 24€ :

je souhaite participer au repas du jeudi soir au Lieu Unique

Le règlement sera à envoyer avant le 18 Novembre 2018 à l'ordre du Gretia, à l'adresse suivante :

GRETIA  
5 rue du Général Leclerc  
44390 NORT-SUR-ERDRE  
servicecivique-pdl@gretia.org

Si vous avez besoin d'une facture, cochez la case

facture

**COLLOQUE NATIONAL DE MALACOLOGIE CONTINENTALE  
NANTES 06 et 07 DÉCEMBRE 2018**

**BULLETIN DE RÉPONSE À L'APPEL À COMMUNICATION**

Nom :	Prénom :
Organisme :	
Adresse :	
Code postal :	Ville :
E-mail :	

**Choix de contribution :**

**Présentation de 15 minutes**

Les présentations auront lieu le jeudi et le vendredi matin. Le programme sera établi par le comité scientifique.

**Poster**

Présentation des posters le jeudi en fin d'après-midi.  
Auteur(s), titre de la contribution :

**Joindre un résumé de 3000 caractères avant le 16 septembre 2018,  
à l'adresse suivante :  
malacolloquenantes2018@gmail.com**

Le nombre de contributions sera limité à 15 communications orales et 10 posters

**Repas festif du jeudi soir au Lieu Unique :**

Ce repas sera offert pour un contributeur par présentation et sera payant (24 €) pour les contributeurs sous forme de poster.

je souhaite participer au repas du jeudi soir au Lieu Unique

Le règlement sera à envoyer avant le 18 Novembre 2018 à l'ordre du Gretia, à l'adresse suivante : GRETIA  
5 rue du Général Leclerc  
44390 NORT-SUR-ERDRE  
servicecivique-pdl@gretia.org